

Chapitre 21

LOI SUR LES NOMS DE CIRCONSCRIPTIONS ET LES RÉGIMES DE RETRAITE DE CERTAINS AGENTS INDÉPENDANTS DE L'ASSEMBLÉE LÉGISLATIVE (Sanctionnée le 5 novembre 2012)

Sur l'avis et avec le consentement de l'Assemblée législative, la commissaire du Nunavut édicte :

Loi électorale du Nunavut

1. (1) Le présent article modifie la *Loi électorale du Nunavut*.

(2) Le paragraphe 31(2) est modifié par suppression de « . » et par substitution de « , selon les mises à jour apportées à ce disque DVD conformément au paragraphe (2.1). ».

(3) La même loi est modifiée par insertion, après le paragraphe 31(2), de ce qui suit :

Modification des noms des circonscriptions

(2.1) Lorsque sont modifiés les noms des circonscriptions figurant à la partie 1 de l'annexe, le directeur général des élections met à jour sans délai le disque DVD visé au paragraphe (2) afin de refléter les nouveaux noms.

(4) La même loi est modifiée par insertion, après le paragraphe 188(4), de ce qui suit :

Régime de retraite

(4.1) Malgré le paragraphe (4), le directeur général des élections est réputé faire partie de la fonction publique aux fins de son régime de retraite.

(5) Le paragraphe 272(1) est modifié par suppression de la première occurrence de « l'entrée en vigueur » et par substitution de « l'édiction ».

(6) L'annexe de la Loi est abrogée et remplacée par l'annexe figurant dans l'annexe à la présente loi.

Loi sur les langues officielles

2. (1) Le présent article modifie la *Loi sur les langues officielles*, L.R.T.N.-O. 1988, ch. O-1, reproduite pour le Nunavut par l'article 29 de la *Loi sur le Nunavut* (Canada).

noms de circonscriptions et les régimes de retraite de certains agents indépendants de l'Assemblée législative, Loi sur les

(2) La même loi est modifiée par insertion, après le paragraphe 19(3), de ce qui suit :

Régime de retraite

(4) Le commissaire aux langues est réputé faire partie de la fonction publique aux fins de son régime de retraite.

Loi sur les langues officielles (2008)

3. (1) Le présent article modifie la *Loi sur les langues officielles*, L.Nun. 2008, ch. 10.

(2) La même loi est modifiée par insertion, après le paragraphe 16(3), de ce qui suit :

Régime de retraite

(3.1) Malgré le paragraphe (3), le commissaire aux langues est réputé faire partie de la fonction publique aux fins de son régime de retraite.

(3) Le paragraphe 46(3) est abrogé.

Entrée en vigueur

4. (1) Les paragraphes 1(1) et (5) ainsi que les articles 2 et 3 entrent en vigueur à la date de leur sanction.

(2) Malgré le paragraphe 272(1) de la *Loi électorale du Nunavut*, les paragraphes 1(2), (3) et (6) entrent en vigueur immédiatement après l'entrée en vigueur de la *Loi sur les circonscriptions du Nunavut*, L.Nun. 2011, ch. 24.

(3) Le paragraphe 1(4) entre en vigueur à la date fixée par décret du commissaire, sur la recommandation du Bureau de régie et des services.

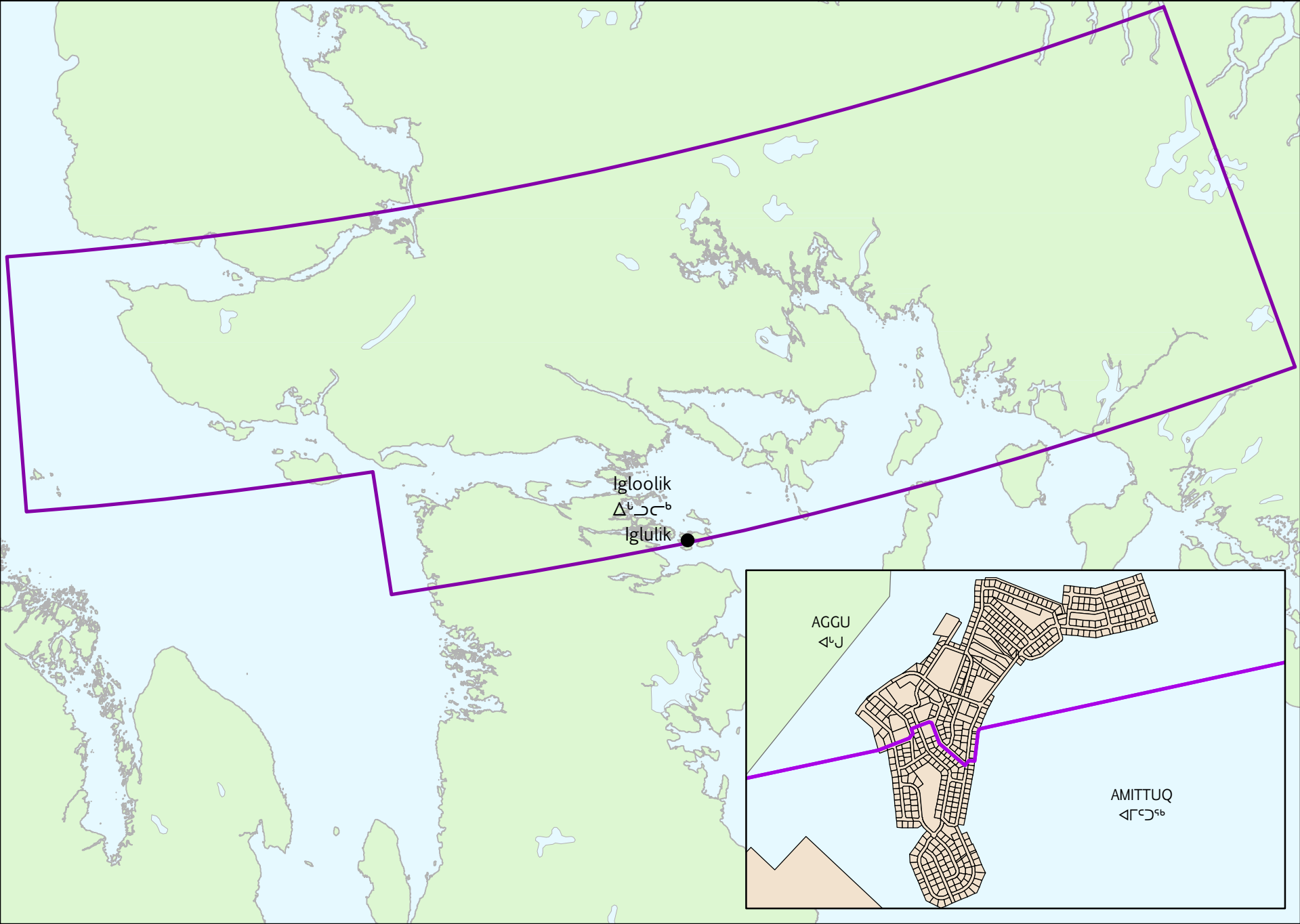
noms de circonscriptions et les régimes de retraite de certains agents indépendants de l'Assemblée législative, Loi sur les

Partie 2
Cartes reproduites pour en faciliter la consultation

Prière de se reporter à la fin du présent document où sont regroupées les cartes du Nunavut et des 22 circonscriptions.

IMPRIMÉ PAR
L'IMPRIMEUR DU TERRITOIRE POUR LE NUNAVUT
©2012

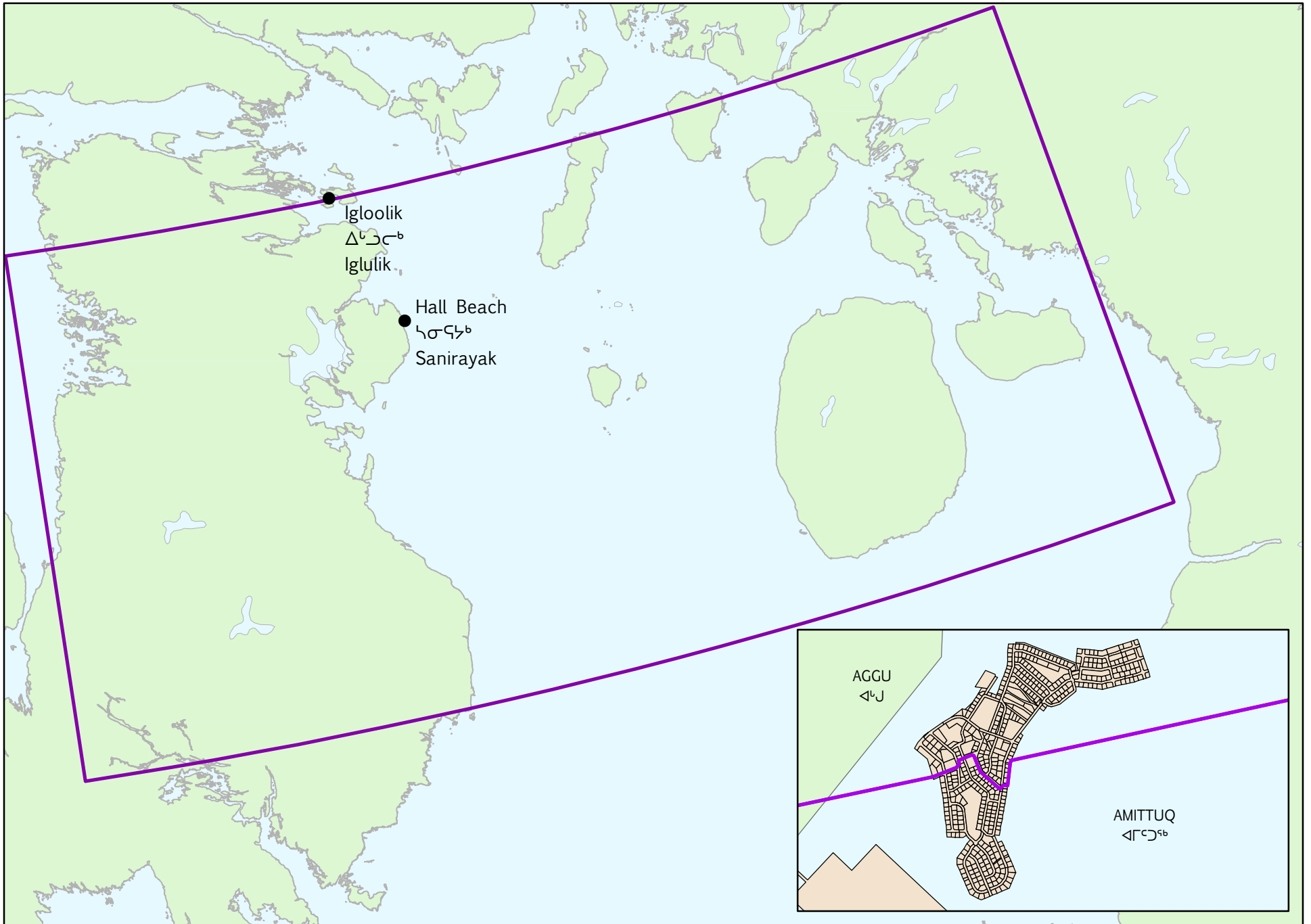
AGGU - ᐱᑭᑦ



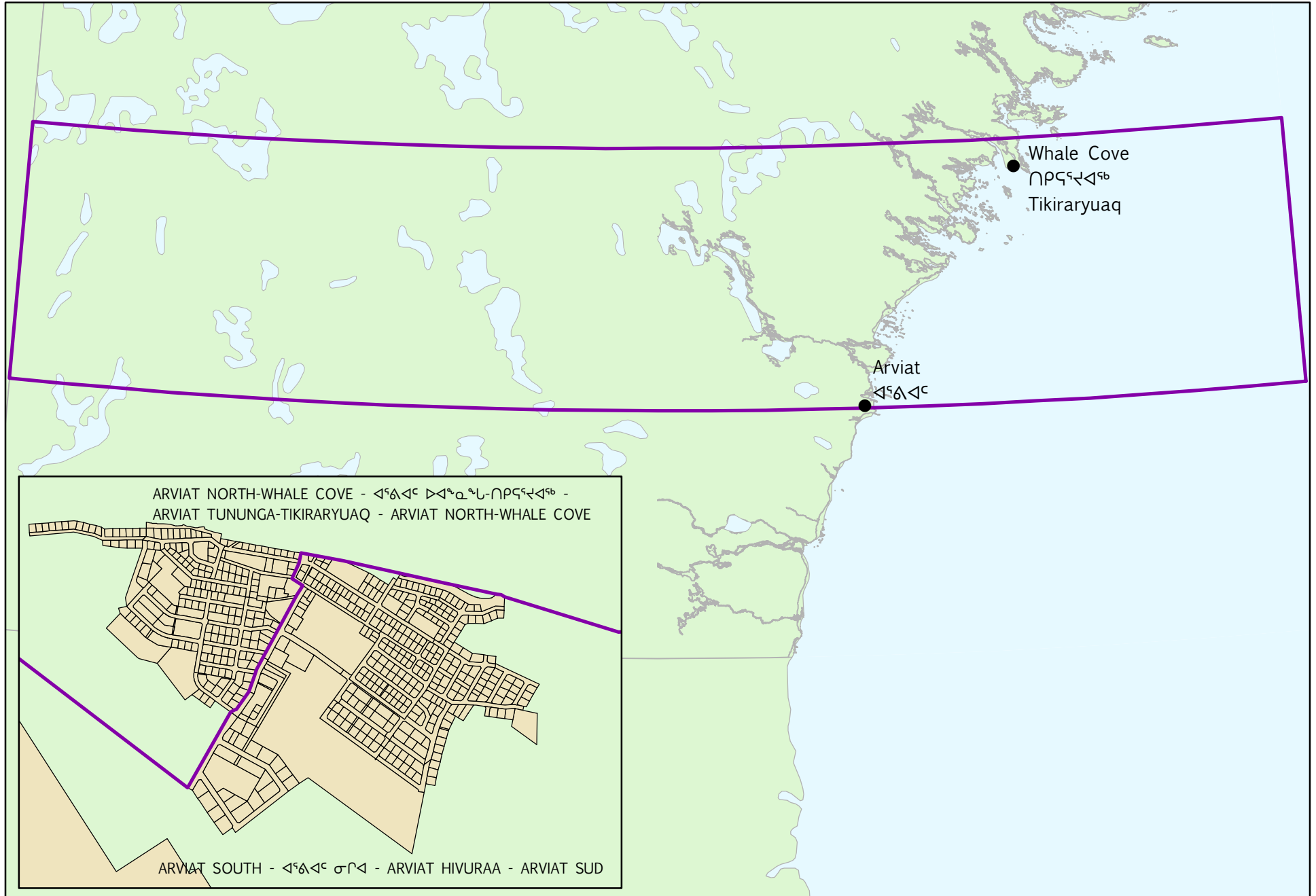
AVILIK - ᐱᐃᐃᐅᐅᐅ



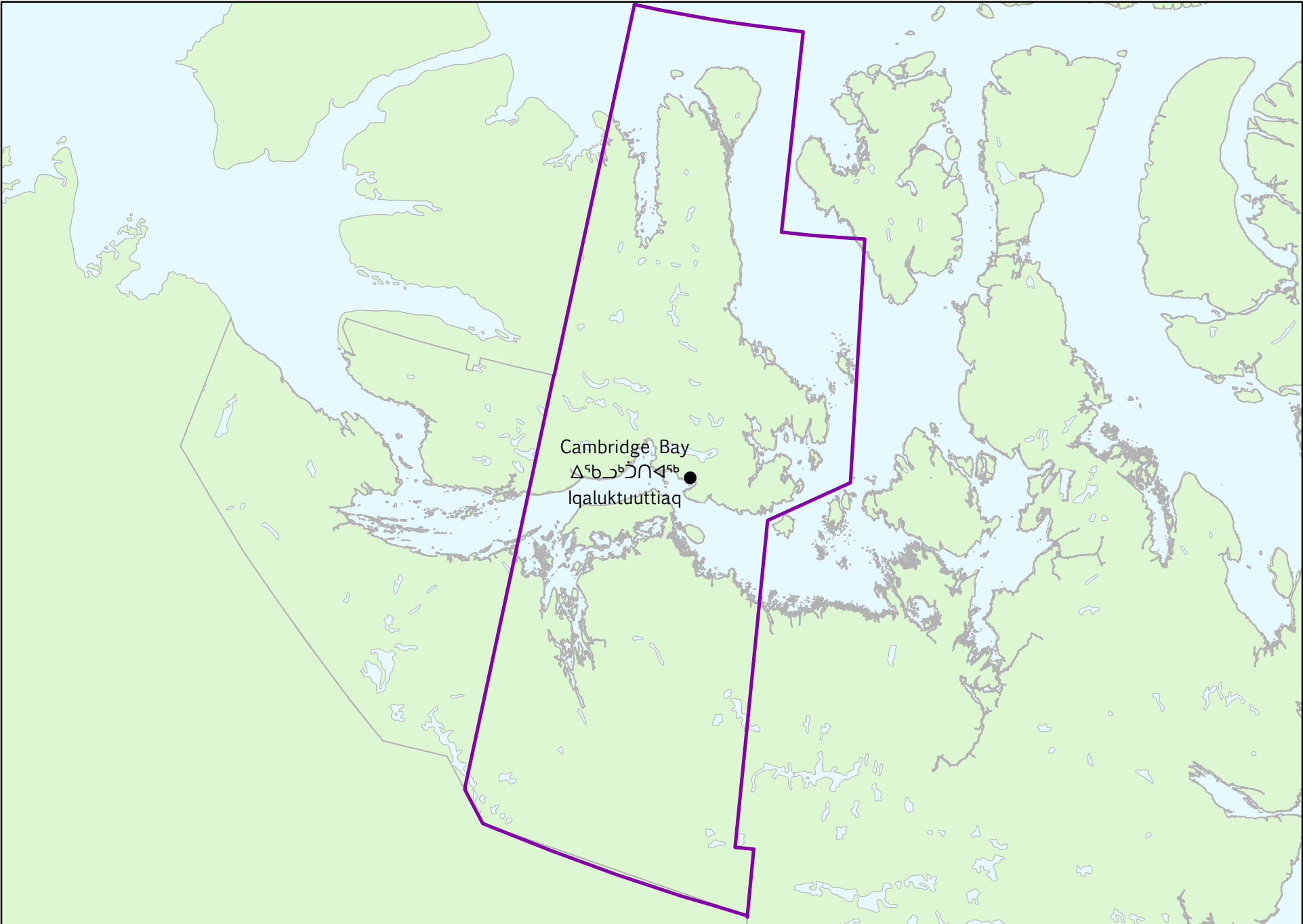
AMITTUQ - ᐱᐢᐸᐸᐸᐸᐸᐸ



ARVIAT NORTH-WHALE COVE - ᐱᕐᕐᕐᕐ ᐅᐱᕐᕐᕐᕐ-ᐱᕐᕐᕐᕐᕐᕐ -
ARVIAT TUNUNGA-TIKIRARYUAQ - ARVIAT NORD-WHALE COVE

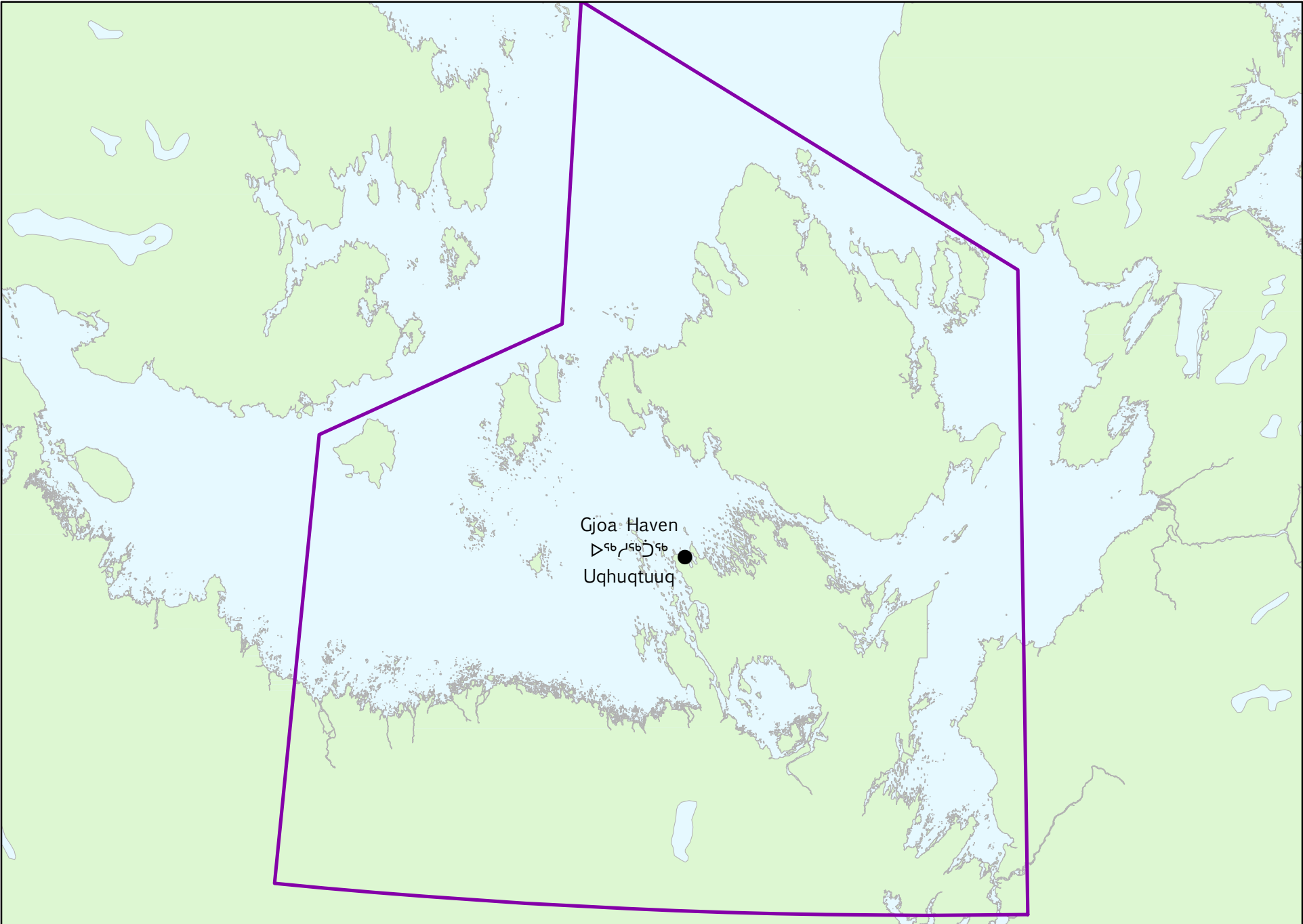


CAMBRIDGE BAY - ᐃᖃᓕᓕᓐᓂᓐᓂᓐ - IQALUKTUUTTIAQ



Cambridge Bay
ᐃᖃᓕᓕᓐᓂᓐᓂᓐ ●
Iqaluktuuttiaq

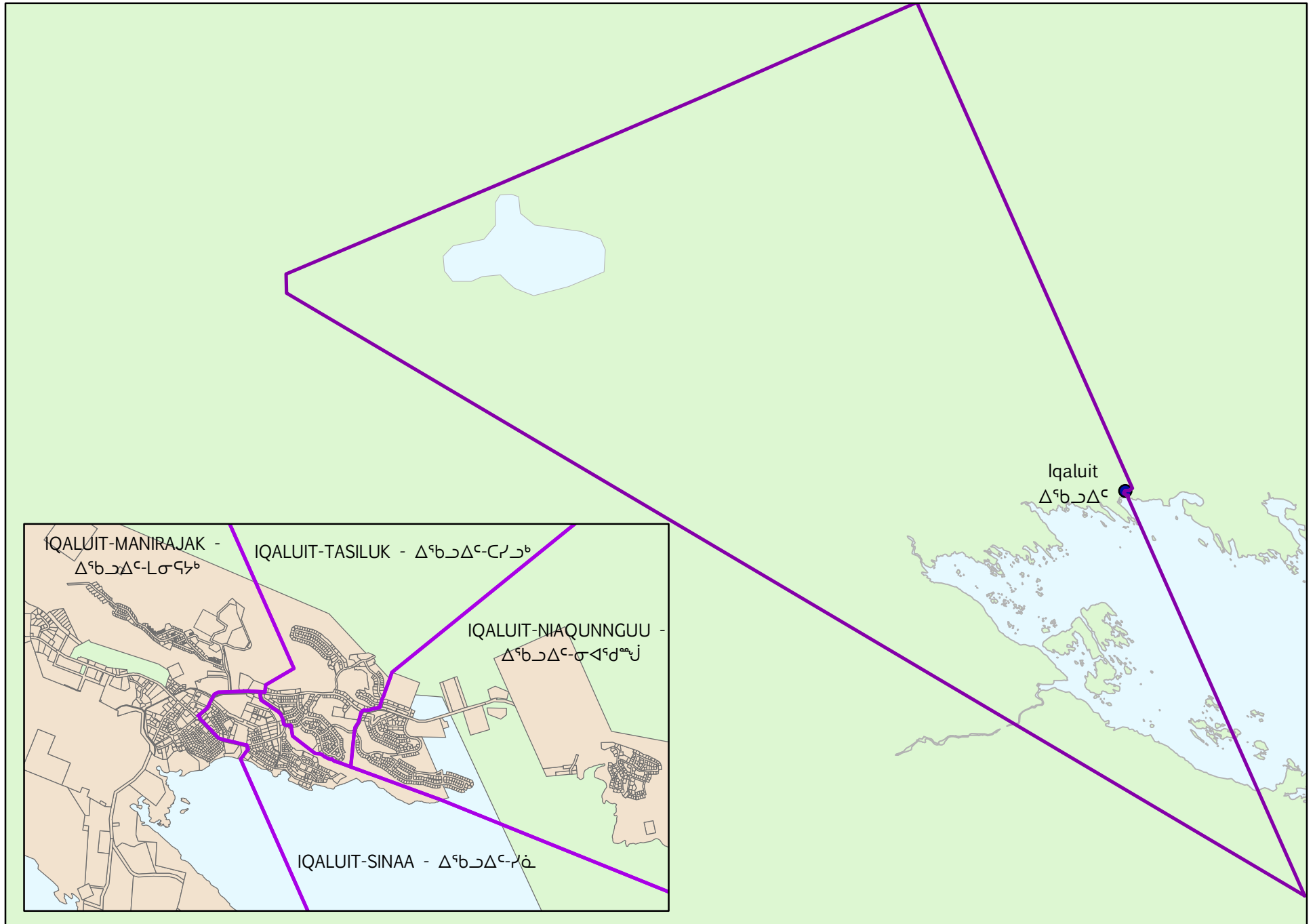
GJOA HAVEN - ᐅᓃᓃᓃᓃᓃᓃ - UQHUTUUQ



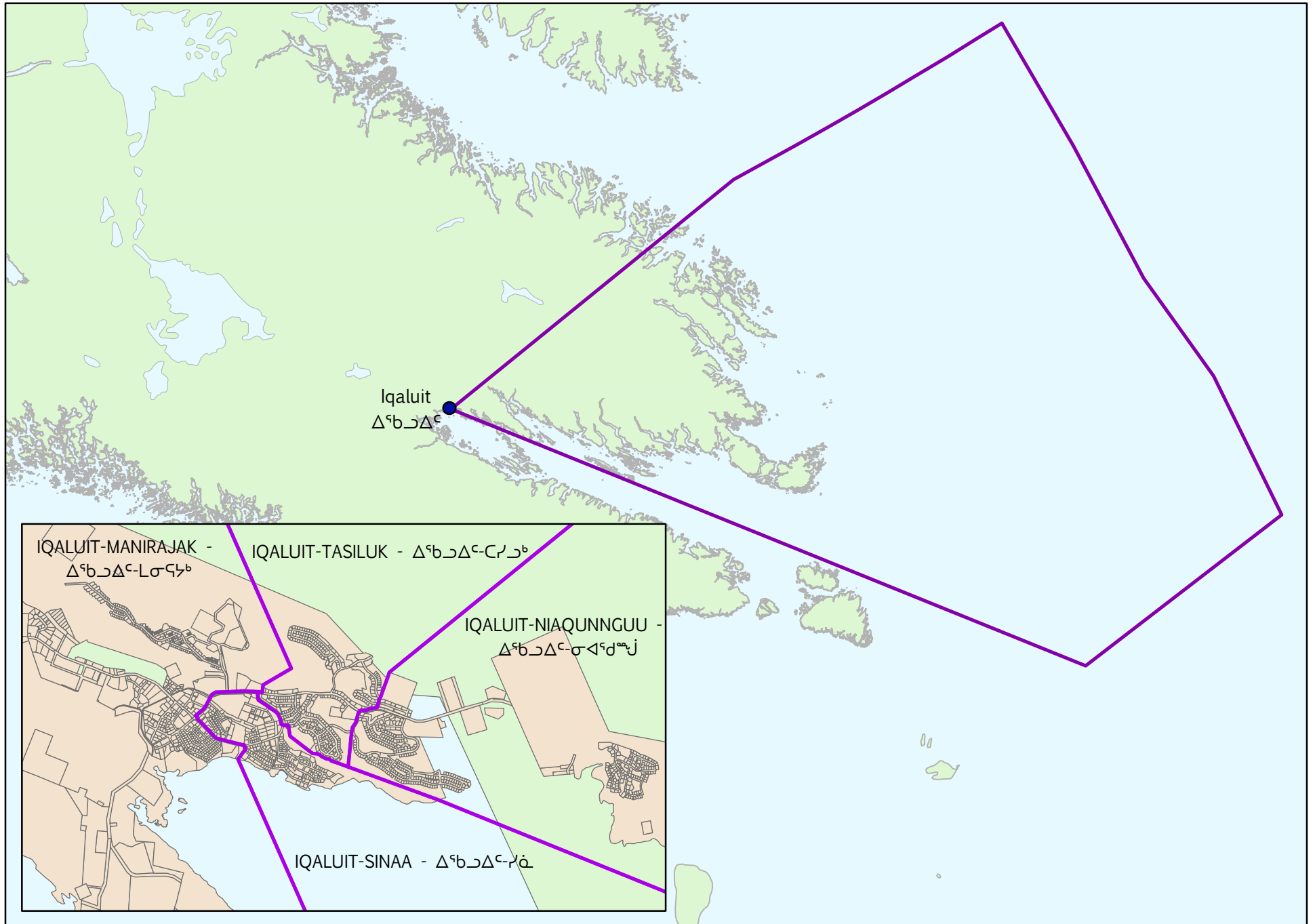
HUDSON BAY - ᑕᑭᑦᑎᑦᑎᑦᑎᑦᑎᑦ - TAHUUYARYUAQ - BAIE d'HUDSON



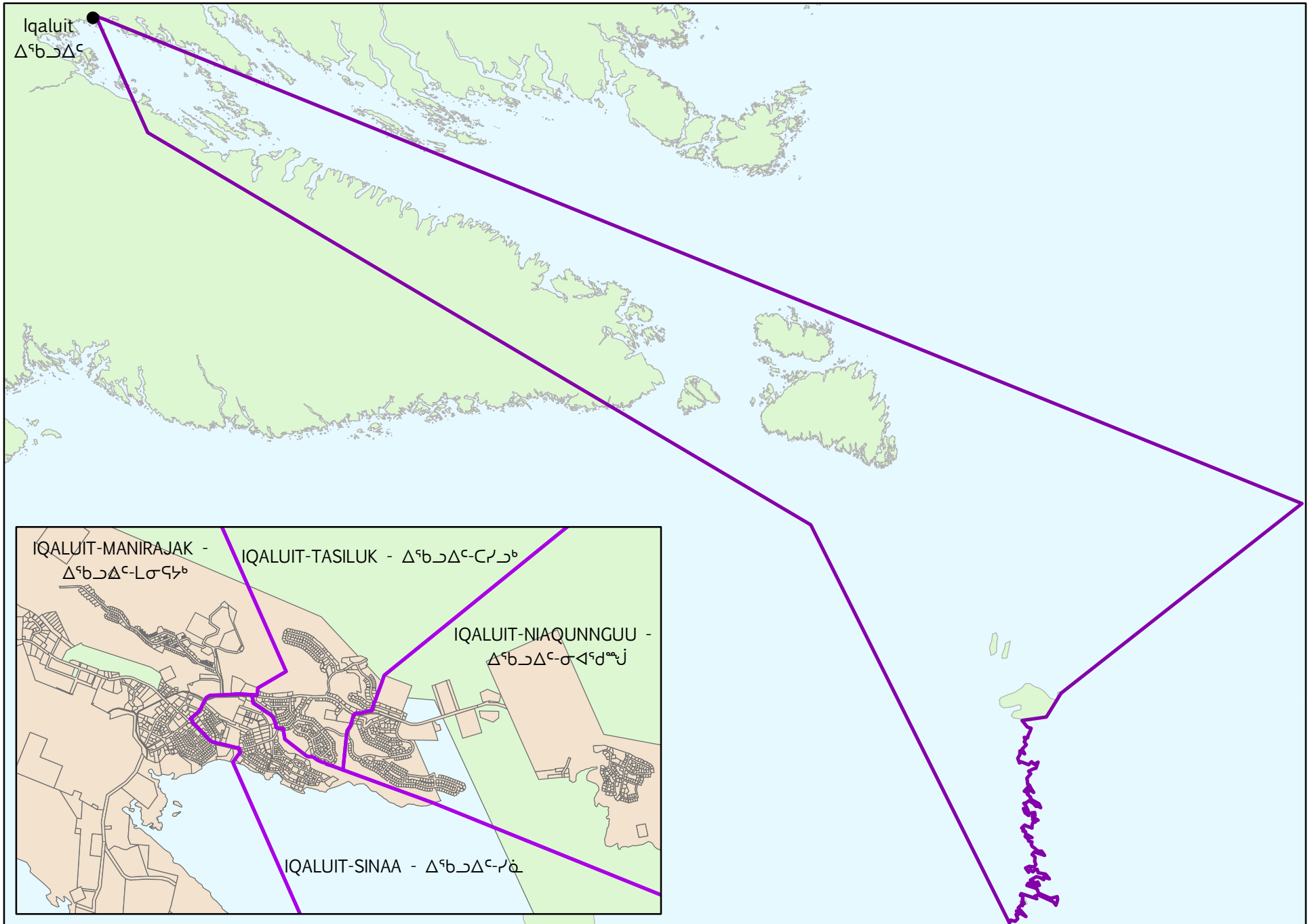
IQALUIT-MANIRAJAK - ᐃᑦᑲᐱᐃᑦ-ᐱᑦᑲᑲᑦ



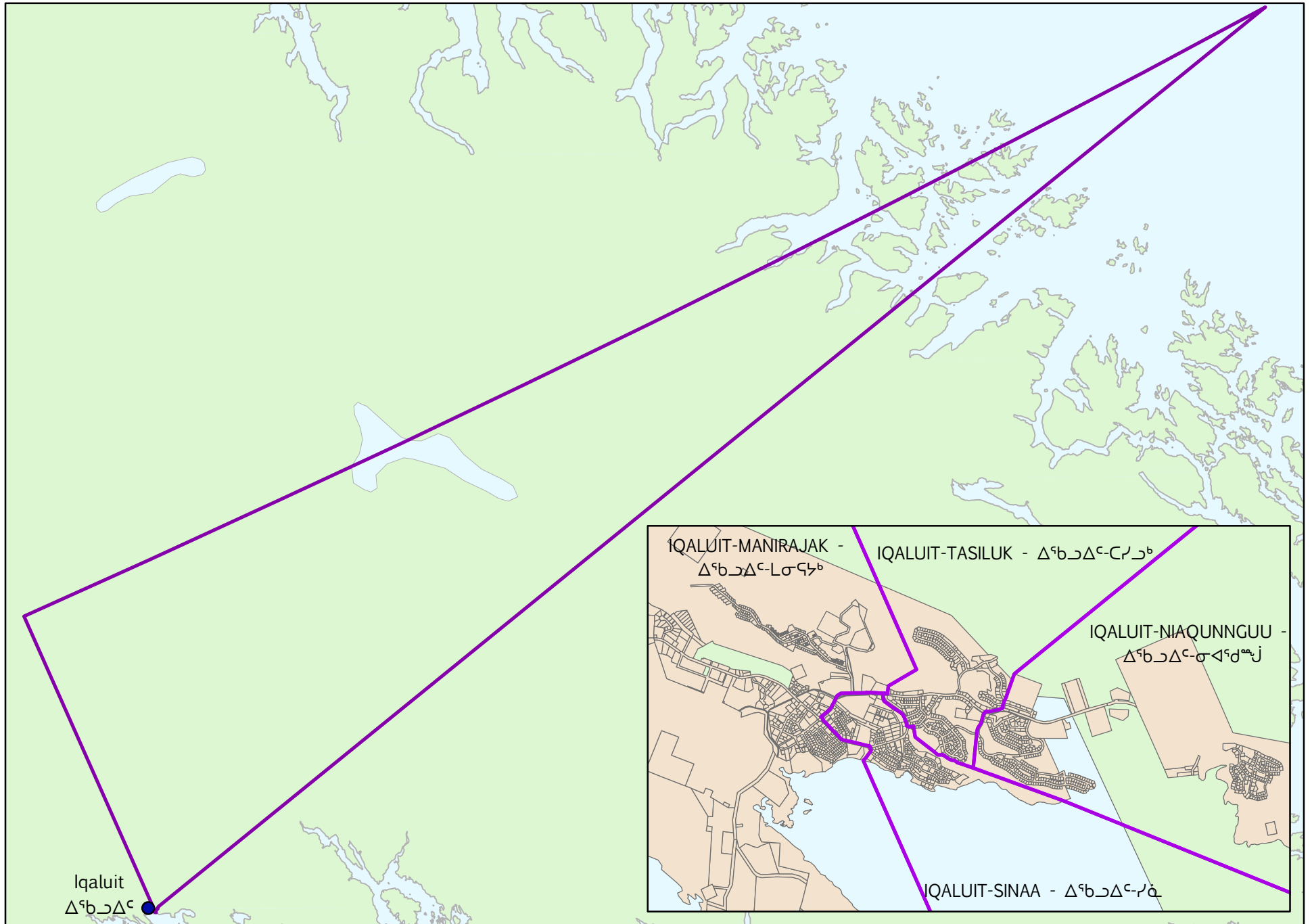
IQALUIT-NIAQUNNGUU - ᐃᖃᐅᐃᑦ-ᓂᐱᖅᓄᖅ



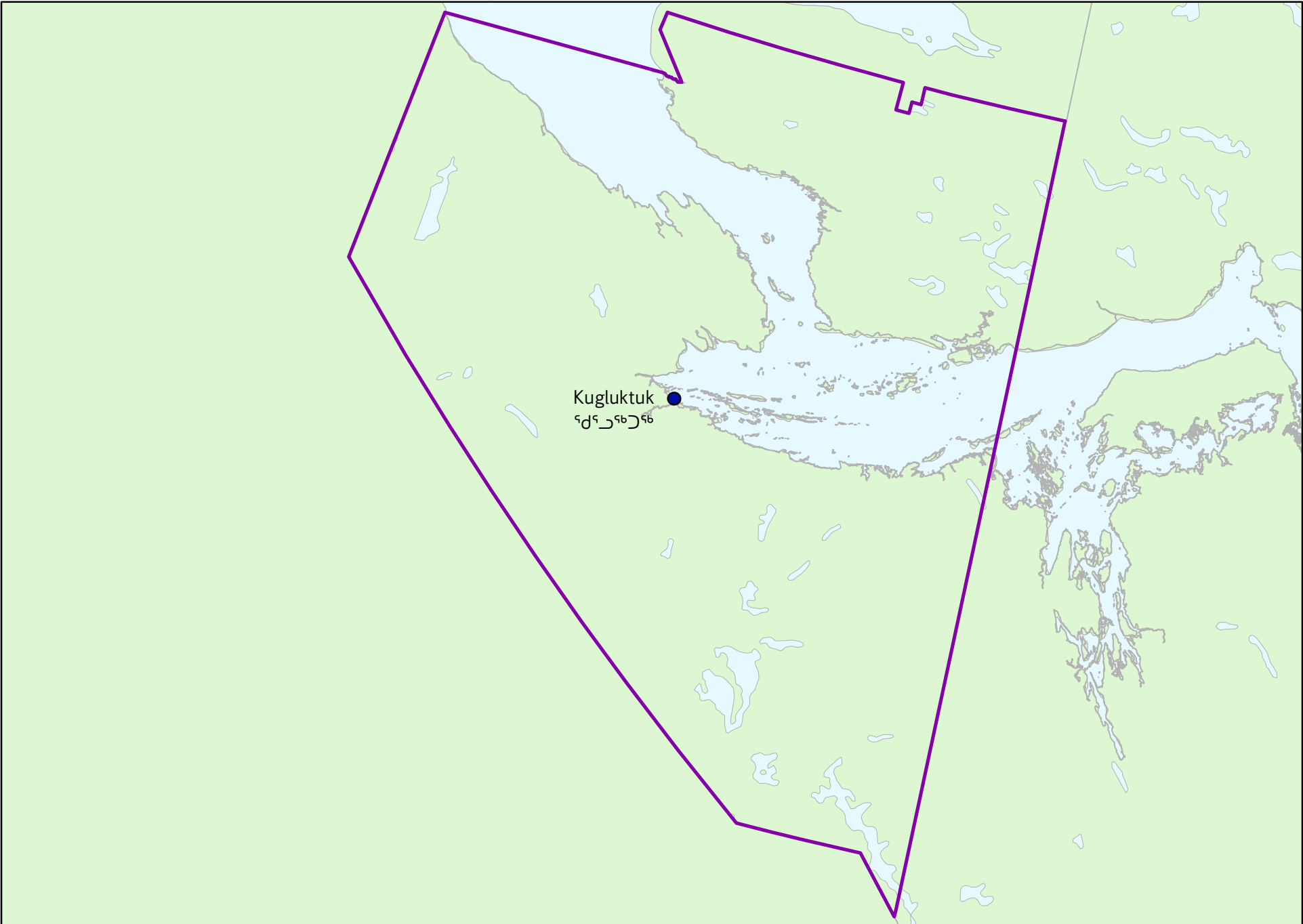
IQALUIT-SINAA - ᐃᑦᑲᐅᐃᑦ-ᑭᐅ



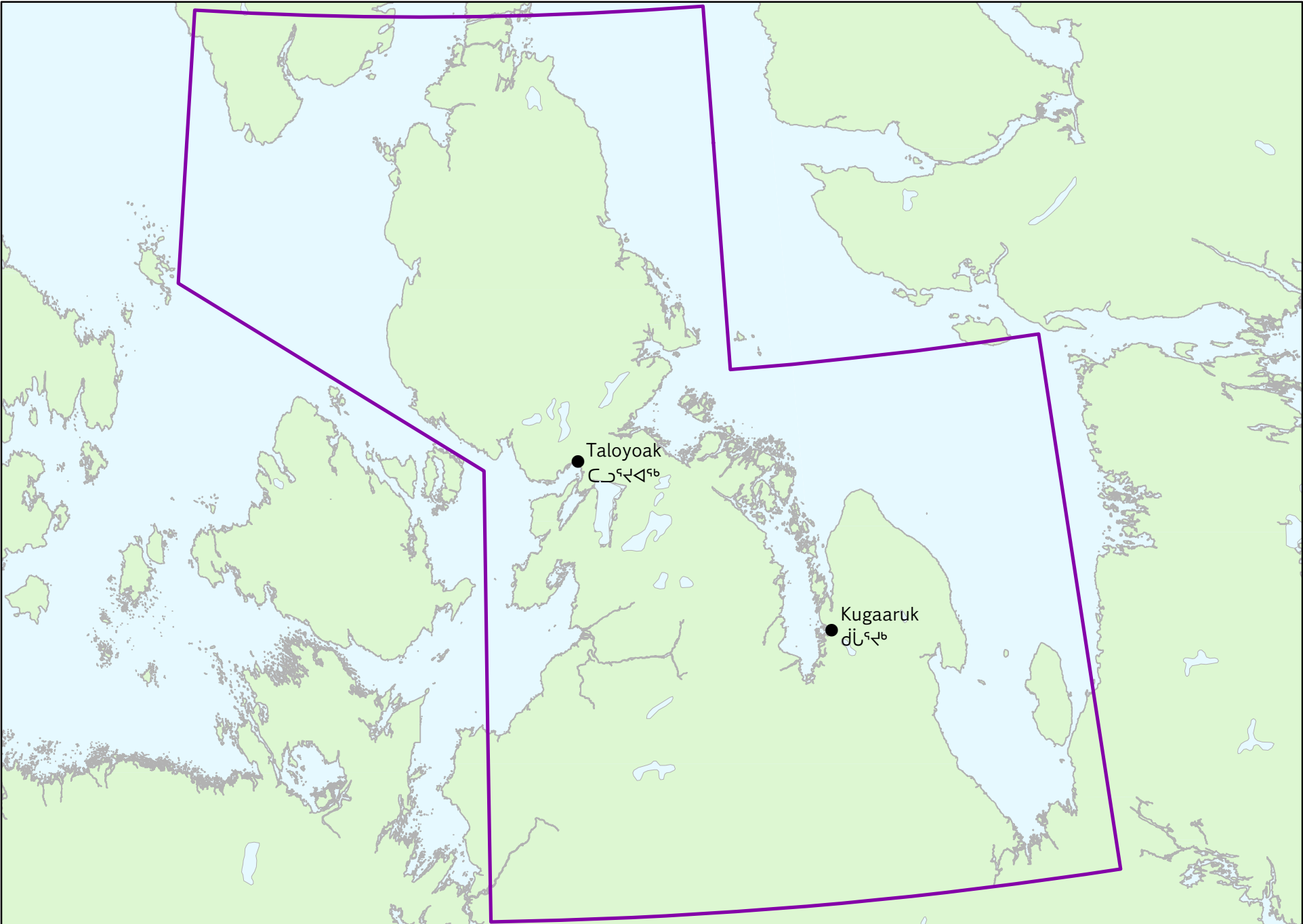
IQALUIT-TASILUK - ᐃᑦᑲᐃᑦ-ᑕᑦᑲᑦ



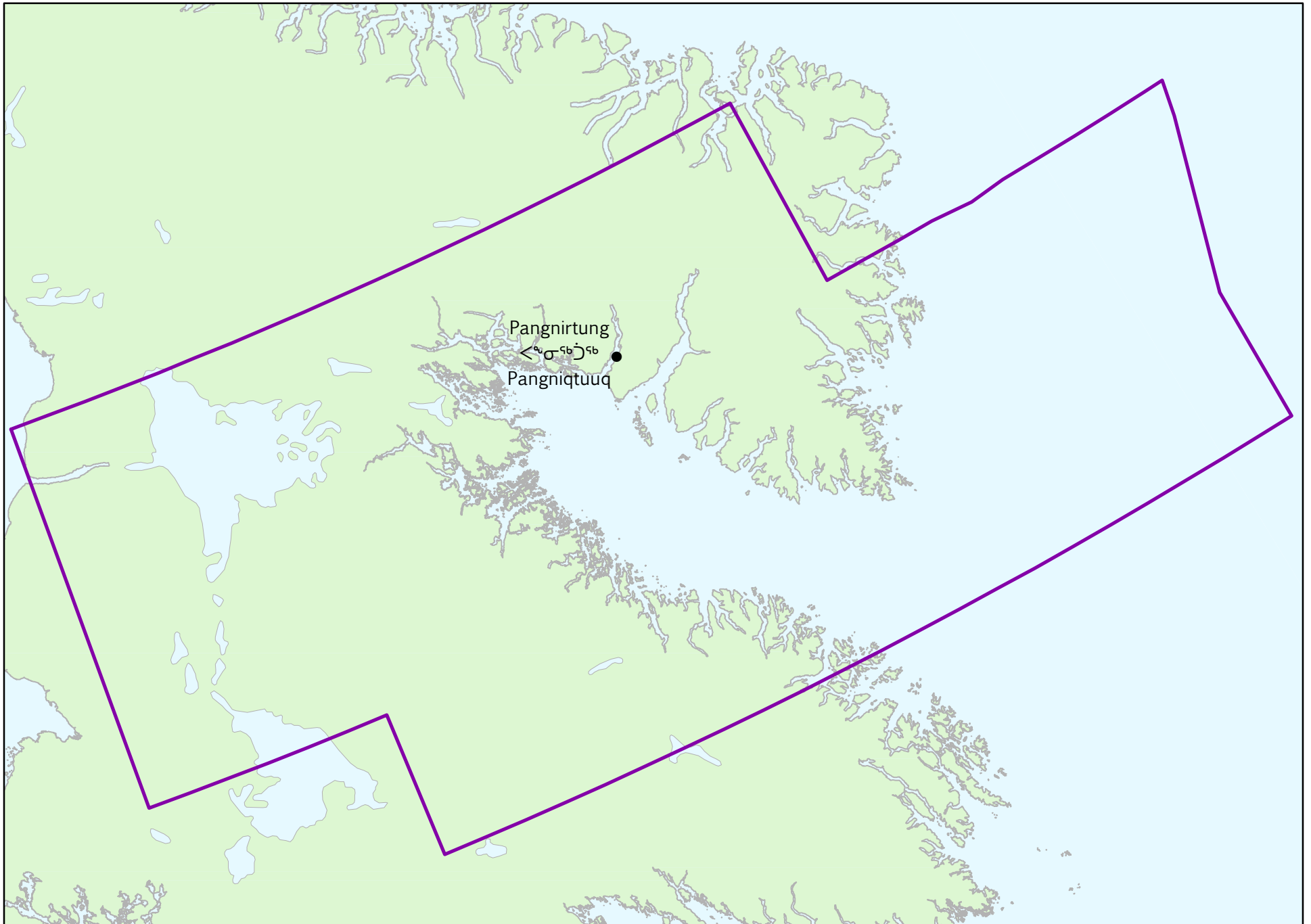
KUGLUKTUK - ᑭᓄᓗᓗᓗᓗᓗᓗᓗ



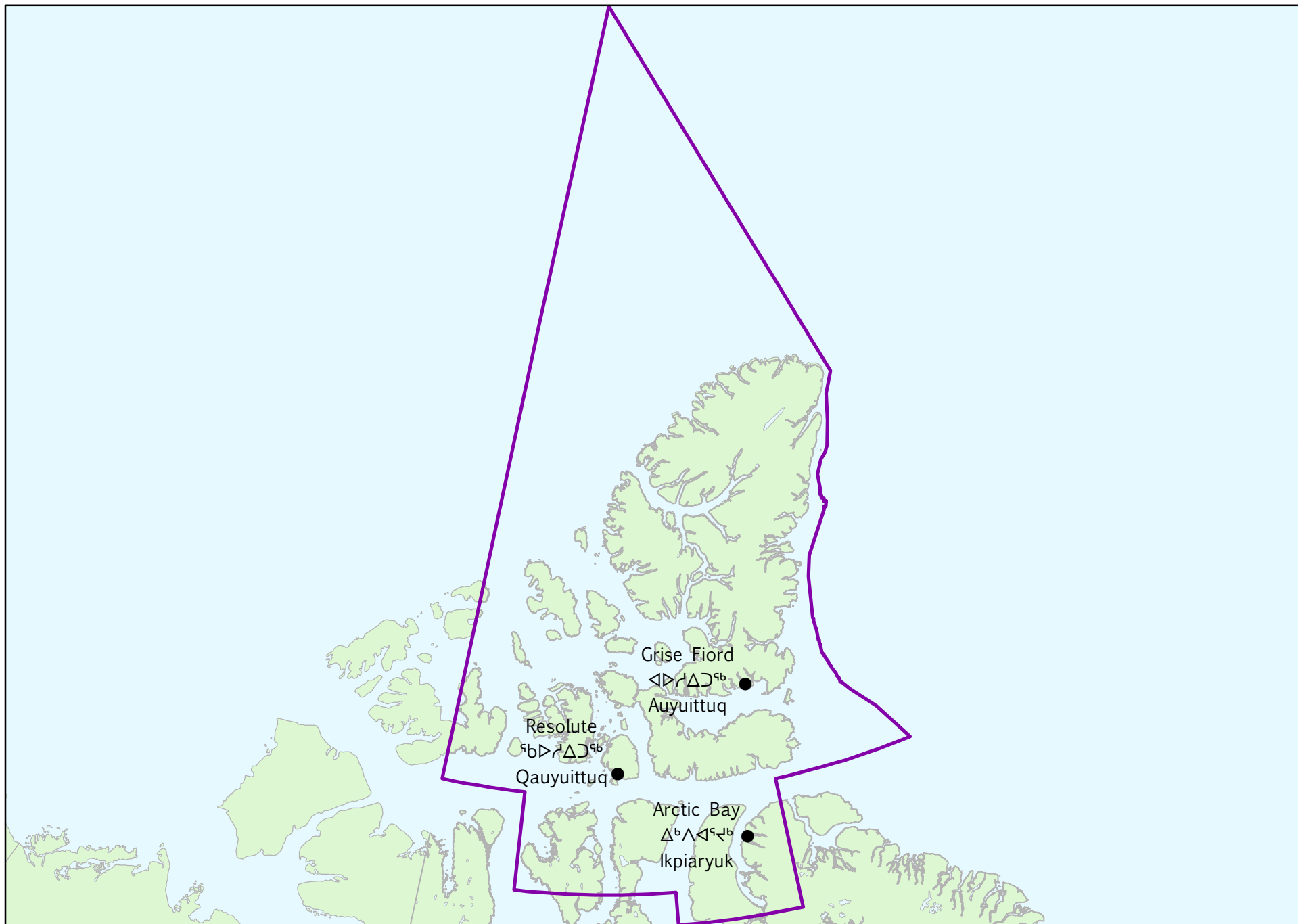
NETSILIK - ᐃᑦᑎᑦᑕᑦ



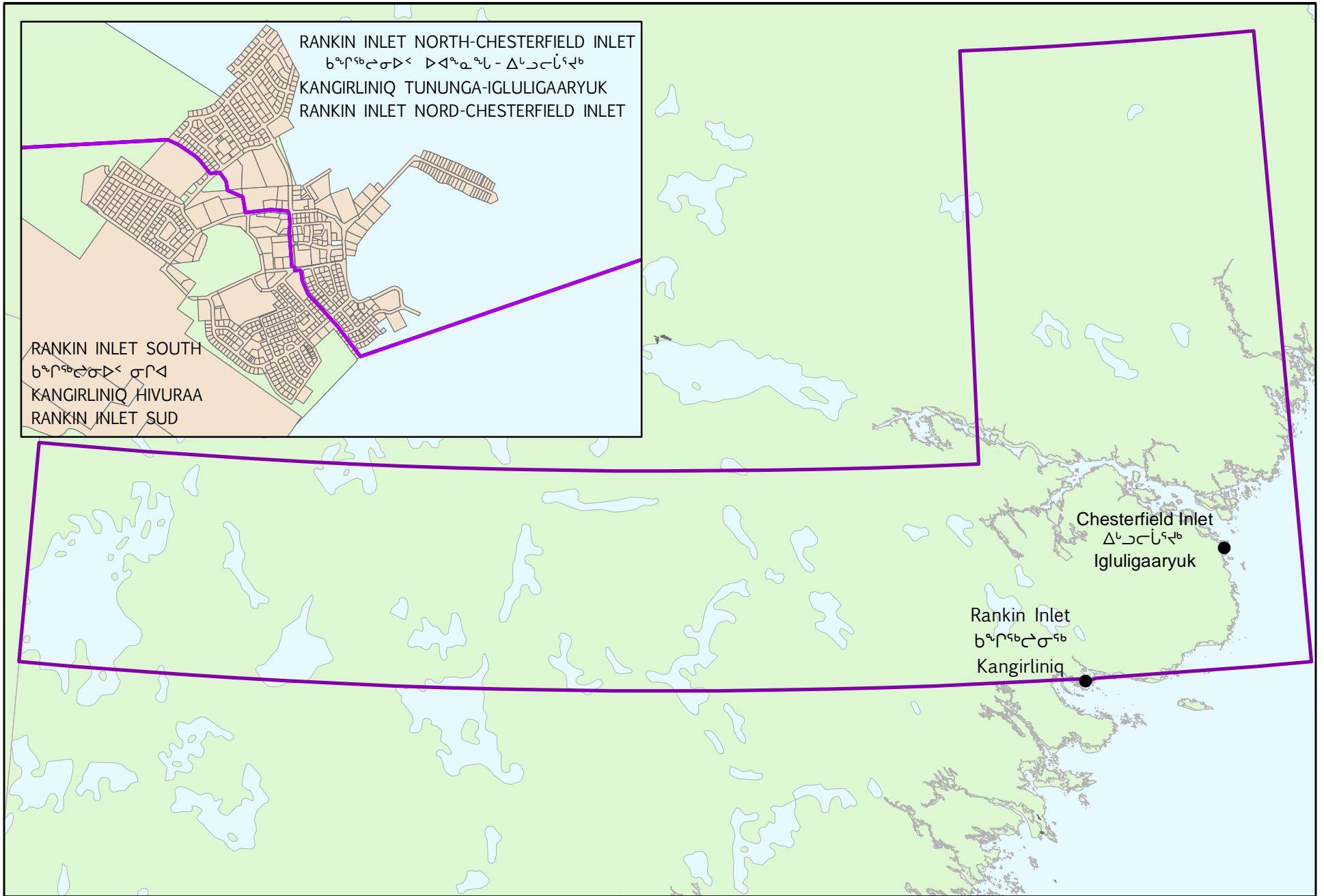
PANGNIRTUNG - ᐱᐅᑎᑎᑦᑎᑦᑎᑦᑎᑦ - PANGNIQTUUQ



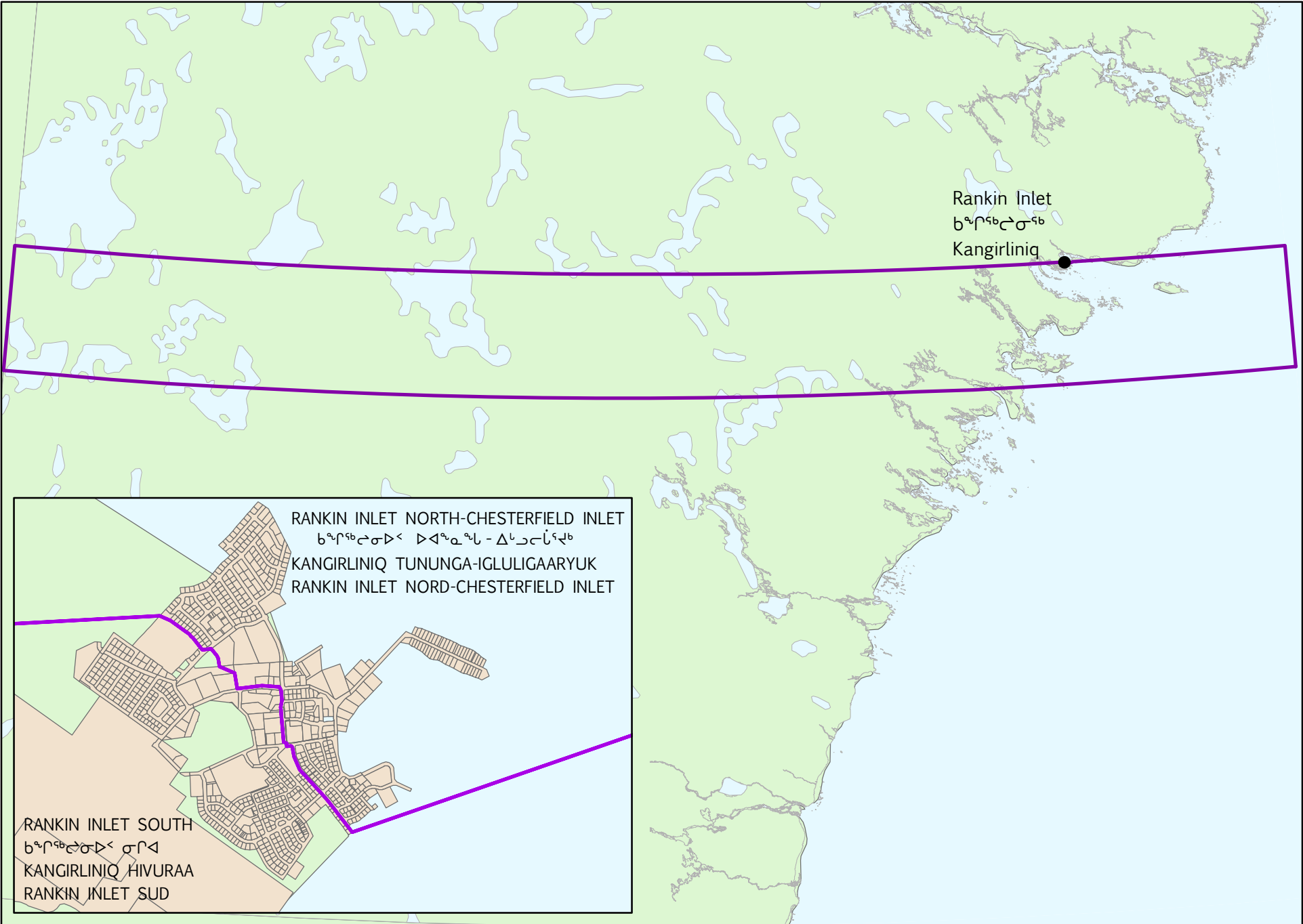
QUTTIKTUQ - ᓄᓂᓂᓂᓂᓂᓂ



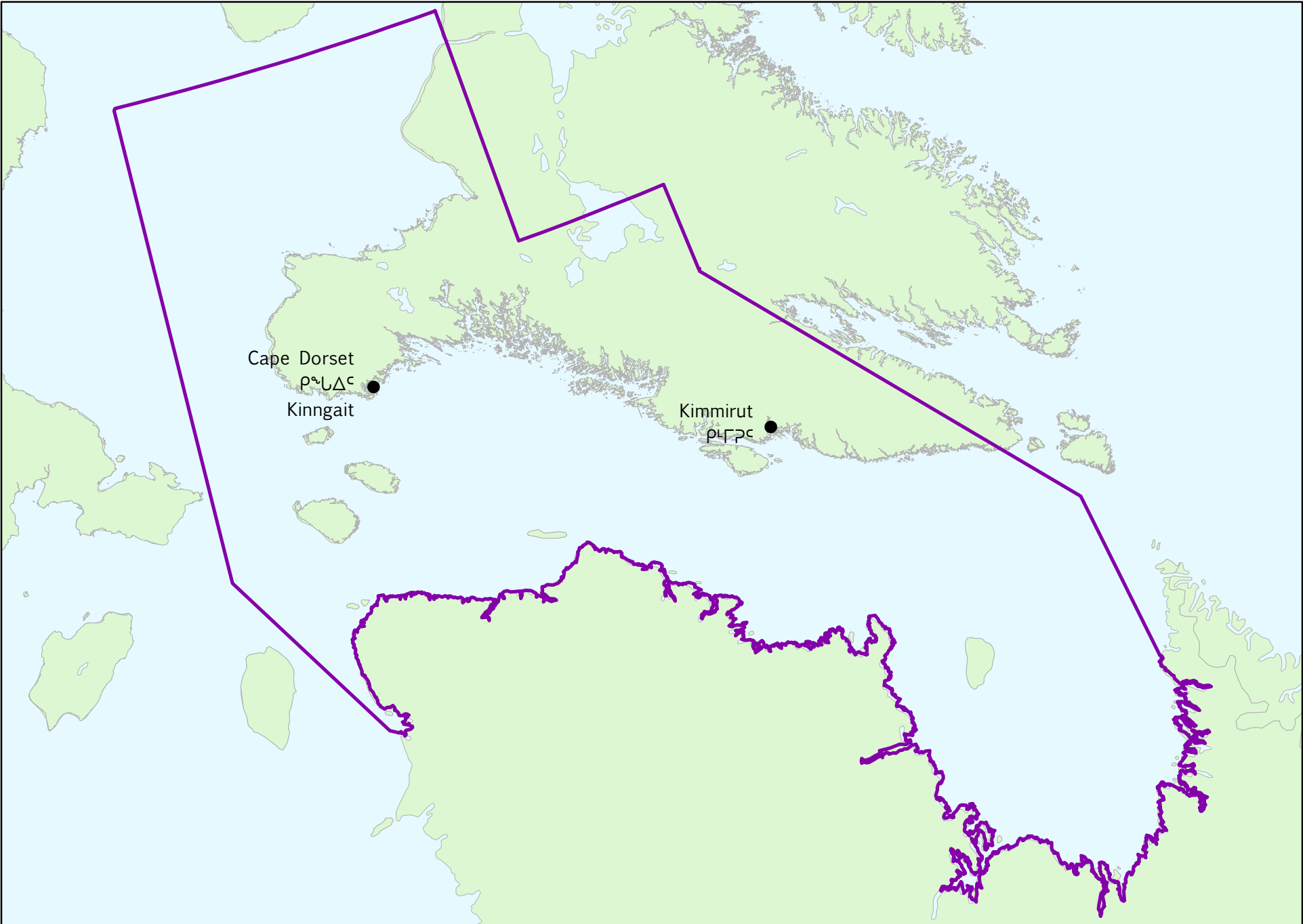
RANKIN INLET NORTH-CHESTERFIELD INLET - 69996987 < 8499698 - 8499698
KANGIRLINIQ TUNUNGA-IGLULIGAARYUK - RANKIN INLET NORD-CHESTERFIELD INLET



RANKIN INLET SOUTH - ԵՐԵՆՆԵՐԻՆԻ ՄԻՆԻ - KANGIRLINIQ HIVURAA - RANKIN INLET SUD



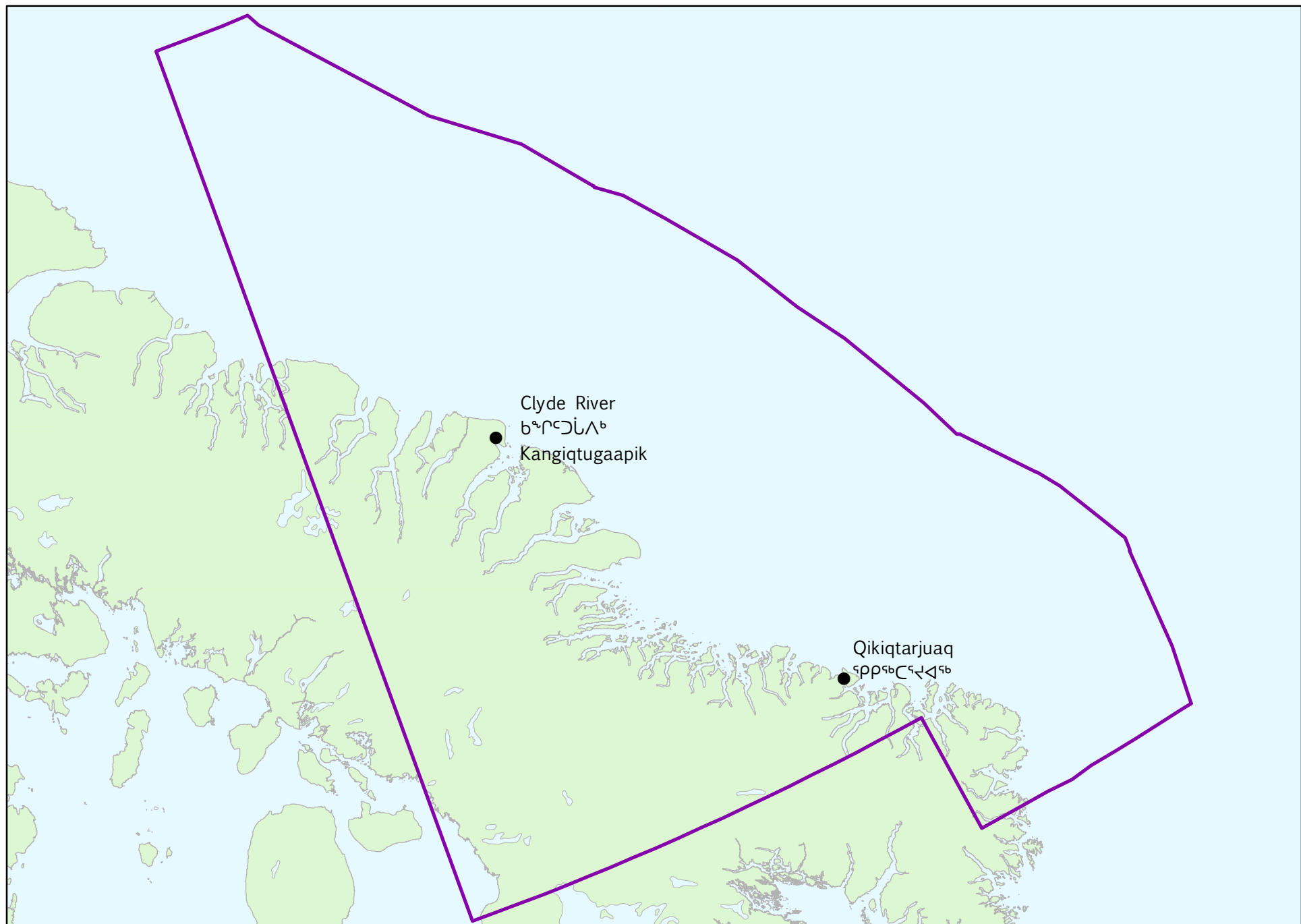
SOUTH BAFFIN - ᖃᕈᕈᖅᑕᓴᑦ ᓂᕐᑕᓴ - HIVURAA QIKIQTAAALUK - BAFFIN SUD



TUNUNIQ - ᓂᓄᓂᓐᓂ



UQQUMMIUT - ᐅᐸᐸᐃᐸᐅᐸ - UQQURMIUT



Clyde River
ᐅᐸᐸᐃᐸᐅᐸ
Kangiqtugaapik

Qikiqtarjuaq
ᐸᐸᐸᐸᐸᐸᐸᐸᐸ